



2019年6月8日「けっとのほかげ」
(結東の石垣田に数千個ものキャンドルを設置し、灯します)

位置、地勢と沿革

Location/Geographical Features

위치·지세 연혁

位置

東 経	138° 39'	北 緯	37° 00'
海 抜	(役場所在地) 241m		
最 高	2,145m	最 低	177m
東 西	13.4km	南 北	24.4km
面 積	170.21km ² (H26.10.1現在)		

地勢・沿革

津南町は新潟県の最南端にあって、長野県と境を接しています。町の南西から北東に流れる信濃川と、これに合流する志久見川・中津川・清津川の河川に沿って、雄大な河岸段丘が形成されています。冬期間が長く、日本有数の豪雪地帯である一方、夏は北西の涼風に恵まれ、高原性のさわやかな気候が続きます。

本町一帯は、河岸段丘を利用して先史時代より人々が生活を営み文化を築いてきたことが伺われ、町の各地に縄文時代の遺跡が見受けられます。

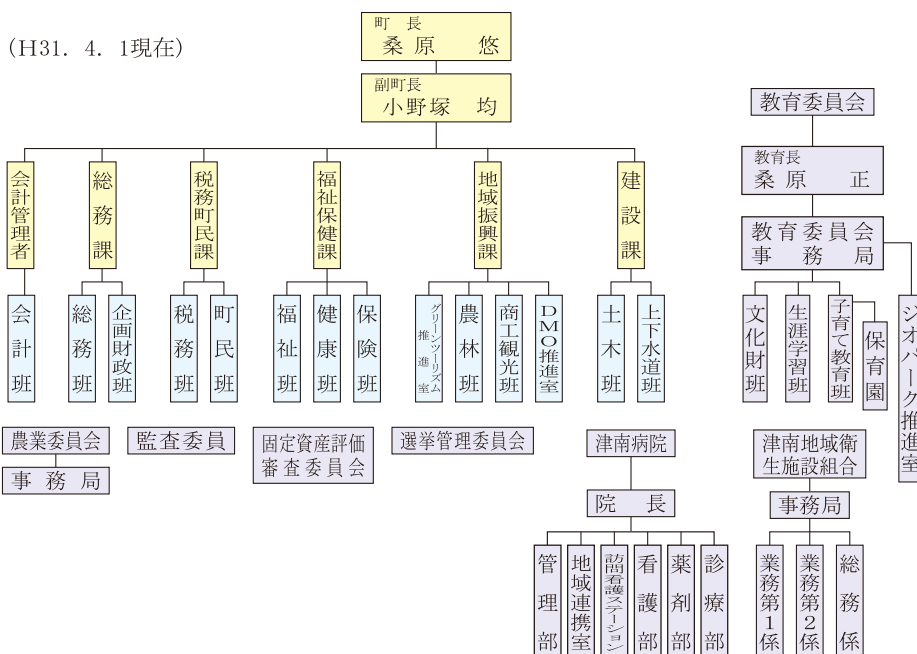
明治34年の廃置分合で外丸・上郷・芦ヶ崎・秋成・中深見・下船渡の6か村となり、昭和30年1月1日、町村合併促進法によりこの6か村が合併して津南町が誕生しました。その後昭和31年に本町の田代と旧中里村米原の境界変更をし、現在に至っています。

町制機構

Government Organization

정제기구

(H31. 4. 1現在)

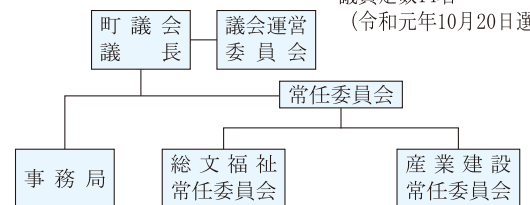


町議会

Members of the Assembly of Tsunan

정의회

議員定数14名
(令和元年10月20日選挙)



議員 (R元. 11. 14現在 ◎委員長 ○副委員長)

議席	所属委員会	氏名	議席	所属委員会	氏名
14	議長	吉野 徹	6	産業建設	筒井秀樹
13	副議長・総文福祉	風巻 光明	7	総文福祉	半戸哲郎
1	◎産業建設	滝沢元一郎	8	◎総文福祉	石田タマエ
2	総文福祉	小木曾茂子	9	総文福祉	村山道明
3	○産業建設	久保田 等	10	産業建設	恩田 稔
4	産業建設	関谷一男	11	○総文福祉	栗原洋子
5	産業建設	桑原義信	12	総文福祉	草津 進

人口

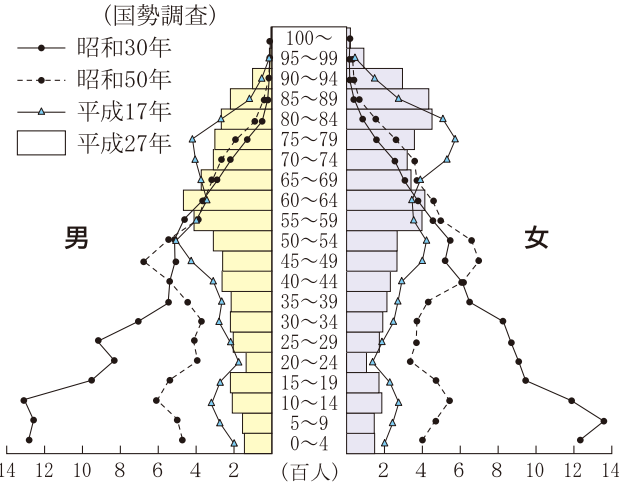
Population
인구

世帯数及び人口の推移

区分 年次	世帯数	人			
		計	男	女	増△減
S30	3,973	21,909 ^人	10,772 ^人	11,137 ^人	- ^人
40	3,892	17,804	8,692	9,112	△4,105
50	3,685	14,328	7,014	7,314	△3,476
60	3,678	13,464	6,606	6,858	△ 864
H 7	3,663	12,865	6,326	6,539	△ 90
12	3,651	12,389	6,047	6,342	△ 476
17	3,562	11,719	5,648	6,071	△ 670
22	3,482	10,881	5,221	5,660	△ 838
27	3,328	10,029	4,810	5,219	△ 852

(S30~H27国勢調査)

5歳階級別人口



人口動態の推移

(毎年1月~12月)

区分	年次	22	23	24	25	26	27	28	29	30
		自然動態	出生	59 ^人	61 ^人	63 ^人	63 ^人	46 ^人	61 ^人	60 ^人
	死亡	163	168	184	192	157	148	209	173	203
	増減	△104	△107	△121	△129	△111	△87	△149	△116	△153
社会動態	転入	189	198	191	172	185	196	179	193	203
	転出	228	229	226	258	258	266	276	260	251
	増減	△ 39	△ 31	△ 35	△ 86	△ 73	△70	△97	△67	△48
	差引計	△143	△138	△156	△215	△184	△157	△246	△183	△201

(住民基本台帳) H24. 7. 7 住基法改正以降外国人を含む

産業分類別就業者数の推移

分類別	年次	H12			H17			H22			H27			構成比(%)
		計	男	女	計	男	女	計	男	女	計	男	女	
農業		1,836	1,010	826	1,722	982	740	1,477	880	597	1,301	807	494	24.53
林業・狩猟業		8	6	2	3	2	1	67	41	26	55	26	29	1.04
漁業・水産養殖業		7	4	3	3	2	1	2	1	1	7	3	4	0.13
第1次産業計		1,851	1,020	831	1,728	986	742	1,546	922	624	1,363	836	527	25.70
鉱業		47	38	9	43	37	6	23	19	4	23	19	4	0.43
建設業		987	882	105	756	676	80	661	588	73	590	526	64	11.13
製造業		909	442	467	710	392	318	625	361	264	564	339	225	10.64
第2次産業計		1,943	1,362	581	1,509	1,105	404	1,309	968	341	1,177	884	293	22.20
卸売業・小売業		827	419	408	712	396	316	661	351	310	606	307	299	11.43
金融・保険業		41	11	30	56	17	39	43	6	37	56	14	42	1.06
不動産業		5	4	1	5	4	1	23	15	8	20	14	6	0.38
運輸・通信業		138	116	22	132	108	24	144	121	23	132	100	32	2.48
電気・ガス・水道熱供給業		76	73	3	59	57	2	68	65	3	58	54	4	1.09
サービス業		1,632	762	870	1,877	819	1,058	1,687	677	1,010	1,736	727	1,009	32.74
公務		168	131	37	162	134	28	161	124	37	155	102	53	2.92
第3次産業計		2,887	1,516	1,371	3,003	1,535	1,468	2,787	1,359	1,428	2,763	1,318	1,445	52.10
分類不能		1	-	1	2	1	1	9	3	6	20	8	12	
合計		6,681	3,898	2,783	6,240	3,626	2,614	5,642	3,249	2,393	5,303	3,038	2,265	100.00

(国勢調査)

財政

Public Finance
재정

令和元年度一般会計予算

(当初)

歳入			歳出		
款	予算額	構成比	款	予算額	構成比
1. 町 地方譲与税	1,070,361	16.7	1. 議会 会費	83,159	1.3
2. 地方譲与税金	68,289	1.1	2. 総務 会費	682,183	10.7
3. 利子割交付金	1,160	0.0	3. 民生 会費	1,533,677	23.9
4. 配当割交付金	2,977	0.0	4. 衛生 会費	680,751	10.6
5. 株式等譲渡所得割交付金	2,124	0.0	5. 労働 会費	296	0.0
6. 地方消費税交付金	179,544	2.8	6. 農林水産業 会費	807,962	12.6
7. 自動車取得税交付金	6,024	0.1	7. 商工 会費	253,458	4.0
8. 地方特例交付金	2,014	0.0	8. 土木 会費	734,380	11.4
9. 地方交付税	3,010,000	46.9	9. 消防 会費	335,147	5.2
10. 交通安全対策特別交付金	1,000	0.0	10. 教育 会費	745,126	11.6
11. 分担金及び負担金	87,291	1.4	11. 災害 旧 会費	379	0.0
12. 使用料及び手数料	38,240	0.6	12. 公債 会費	552,482	8.6
13. 国庫支出金	372,403	5.8	13. 予備 会費	5,000	0.1
14. 県支出金	539,274	8.4			
15. 財産収入	40,593	0.6			
16. 寄付入金	50,002	0.8			
17. 繰入金	177,323	2.8			
18. 繰越入金	150,000	2.4			
19. 諸収入	105,381	1.7			
20. 町債	507,000	7.9			
21. 環境性能割交付金	3,000	0.0			
計	6,414,000	100.0	計	6,414,000	100.0

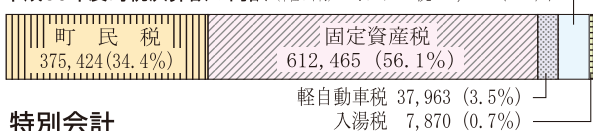
一般会計決算の推移

年度	歳入	対前年増率	歳出	対前年増率
H21	7,211,241	23.1%	6,961,459	24.8%
22	6,832,722	△ 5.2	6,540,731	△ 6.0
23	7,842,000	14.8	7,481,285	14.4
24	7,387,135	△ 5.8	7,030,120	△ 6.0
25	7,155,093	△ 3.1	6,833,806	△ 2.8
26	7,149,138	△ 0.1	6,814,882	△ 0.3
27	7,899,882	10.5	7,525,552	10.4
28	8,017,266	1.5	7,642,390	1.6
29	7,837,388	△ 2.2	7,486,389	△ 2.0
30	6,899,722	△ 12.0	6,659,986	△ 11.0

平成30年度決算額

歳入			歳出		
款	決算額	構成比	款	決算額	構成比
1. 町 地方譲与税	1,091,977	15.8	1. 議会 会費	81,488	1.2
2. 地方譲与税金	70,713	1.0	2. 総務 会費	706,833	10.6
3. 利子割交付金	1,335	0.0	3. 民生 会費	1,474,282	22.1
4. 配当割交付金	2,663	0.0	4. 衛生 会費	919,167	13.8
5. 株式等譲渡所得割交付金	2,056	0.0	5. 労働 会費	260	0.0
6. 地方消費税交付金	184,385	2.7	6. 農林水産業 会費	773,082	11.6
7. 自動車取得税交付金	18,581	0.3	7. 商工 会費	345,755	5.2
8. 地方特例交付金	2,517	0.0	8. 土木 会費	841,479	12.6
9. 地方交付税	3,075,784	44.6	9. 消防 会費	292,783	4.4
10. 交通安全対策特別交付金	888	0.0	10. 教育 会費	655,471	9.9
11. 分担金及び負担金	80,607	1.2	11. 災害 旧 会費	23,351	0.4
12. 使用料及び手数料	43,142	0.6	12. 公債 会費	546,035	8.2
13. 国庫支出金	404,533	5.9	13. 予備 会費	0	0.0
14. 県支出金	542,436	7.9			
15. 財産収入	41,331	0.6			
16. 寄付入金	102,524	1.5			
17. 繰入金	161,540	2.3			
18. 繰越入金	350,999	5.1			
19. 諸収入	131,255	1.9			
20. 町債	590,456	8.6			
計	6,899,722	100.0	計	6,659,986	100.00

平成30年度町税決算額の内訳 (単位:千円) 町たばこ税 58,255 (5.3%)



特別会計

事業	30年度決算額		31年度 当初予算額
	歳入	歳出	
国民健康保険	979,375	964,745	969,075
後期高齢者	120,887	120,383	122,672
介護保険	1,779,677	1,677,445	1,733,809
簡易水道	167,518	158,792	125,810
下水道事業	389,878	368,969	376,814
農業集落排水	287,579	276,149	282,981
収益的収支	1,487,274	1,482,611	1,347,403
病 院 事 業	19,938	37,078	49,034
資本的収支			

教育・文化

Education/Cultural Facilities
교육·문화

小・中学校

(R元. 5. 1現在)

	児童生徒数			学級数	職員数				校地面積 (㎡)		建物面積 (㎡)	
	男	女	計		教職員	用務員	給食炊事員	その他	総数	うち屋外運動場	校舎	屋内体育館
小学校 (4校のうち分校1校)	191	177	368	24 (3)	42	3	10	14	62,994	33,430	9,798	3,122
中学校 (1校)	76	77	153	8 (2)	18	1	8	4	43,238	28,658	5,095	1,480
計	267	254	521	32 (5)	60	4	18	18	106,232	62,088	14,893	4,602

※ () 数は、学級数の内、特別支援学級

(資料、教育委員会)

社会教育施設

() 内は建設年

施設名	概要
町総合センター	鉄筋コンクリート造2階建 2,603㎡ (昭和46年)
クロスカントリー スキーコース	ローラースキーコース [2 km] クロカンコース [3 km、5 km] (平成4年)
津南中学校 水泳プール	50m級7コース (昭和47年)
歴史民俗資料館 同 収蔵庫	鉄筋コンクリート造3階建 204.9㎡ (昭和49年) 同2階建 340.9㎡ (昭和52年)
中津川運動公園	総面積 59,070㎡ 多目的グラウンド 24,170㎡ [400mトラック、テニスコート3面、 ゲートボールコート4面] (平成25年) 野球場11,248㎡ [ライト・レフト 90m、センター113m] (昭和57年)
津南町公民館 (町文化センター)	鉄筋コンクリート造3階建 2,224㎡、 ホール [409席]、図書室、視聴覚室、 和室、研修室 [2] (昭和60年)
農と縄文の体験実習館 (なじよもん)	鉄骨造平屋建 995.16㎡ 企画展示室・体験実習館・遺跡 整理室 (平成16年)

(資料、教育委員会)

津南中等教育学校

(R元. 5. 1現在)

学級数	生徒数			職員数
	男	女	計	
12	149	217	366	52

(資料、県立津南中等教育学校)

友好交流

Sister cities
우호교류

交流都市名



埼玉県 狭山市
Sayama City, Saitama Prefecture

提携年月日 平成9年1月30日
(30. 1. 1997)



ヨジュシ
大韓民国 驪州市
Yozu shi, Korea

提携年月日 平成11年7月23日
(23. 7. 1999)

町章

(昭和45年4月1日制定)



つなんの文字を組み合せ図
案化したもので町の融和、
団結と平和を表し限りない
発展を象徴したものです。

津南町の花・木・鳥

(町制施行50周年を記念し、平成17年11月5日制定)



津南町の花
ひまわり



津南町の木
ブナ



津南町の鳥
うぐいす

福祉・保健

Welfare/Public Health
복지·보건

医療施設

(H31. 4. 1現在) (資料、町立津南病院他)

公 営								民 営					
町立津南病院 (カッコ内は非常勤医師数)								医 院		歯 科		薬 局	
数	ベット数	整形外科医	外科医	内科医	耳鼻科医	小児科医	眼科医	泌尿器科医	数	医師	数	医師	薬店
1	97	1(4)	(9)	4(10)	(3)	(7)	(3)	(2)	2	1	4	4	5

保育所

(H31. 4. 1現在)

	数	園 児 数							職員数
		0歳	1歳	2歳	3歳	4歳	5歳	計	
認可保育所	6	5	36	54	64	57	57	273	88

(資料、教育委員会)

国民健康保険給付状況

区分	件数	費用額	保険者負担額	一人当たり費用額
療養諸経費	27,355	758,243 千円	551,414 千円	306,361 円
内 医 科	16,731	607,376	443,991	245,404
内 歯 科	3,591	48,490	35,159	19,592
内 療 養 費	593	5,283	3,823	2,134
高額療養費	1,731	—	296,524 千円	—
出産育児費	7	3,010 千円	一件当り	430,000 円
葬 祭 費	20	1,000 千円	一件当り	50,000 円

(資料、福祉保健課)

国民健康保険加入状況

年度	被 保 険 者		国 保 財 源 状 況		診療費 受診率	
	世帯	人員	収入総額	うち保険料		
30	1,423	2,435	979,375千円	20.0%	964,745千円 66.1%	821.091

(資料、福祉保健課)

衛生施設

施設名	概要・能力	平成30年度 利用状況	備 考
衛 生 施 設 組 合	ご み	機械化バッチ燃焼式 1日36トン	3,645 t 津南町・長野県栄村
		スクリュウ圧縮せん断式 9トン/5h	53 t
		再資源化	769 t
	し 尿	最終処分場 埋立容量40,050㎡	1,092 ㎡
火 葬	高負荷脱窒素膜分離+ 高度処理方式 1日65㎏	5,913 ㎏	一部事務組合
	大型炉 2炉	311 件	

(資料、津南地域衛生施設組合)

国民年金受給者状況

(H31. 3. 31現在)

種 別	受給者数(人)	受給額(円)
老 齢 基 礎 年 金 老 齢 (通算含む) 年 金	3,791	2,716,994
障 害 基 礎 年 金 (新 法) 障 害 年 金 (旧 法)	211	177,077
遺 族 基 礎 年 金 寡 婦 年 金	22	13,830
計	4,024	2,907,901

※件数は、厚生年金保険を併給している者を含む
※給付額は、厚生年金保険を併給している者の老齢
厚生年金額を含む (資料、税務町民課)

後期高齢者医療制度加入者数

(H31. 4. 1日現在)

性 別	加入者数
男	882人
女	1,510人
計	2,392人

(資料、福祉保健課)

国民年金加入状況

(H31. 3. 31現在)

加 入 者	総 数	
	強制加入	1,234
	任意加入	966
	3号被保険者	3
	3号被保険者	265

(資料、税務町民課)

福祉施設

施設名	概要・能力	平成30年度 利用状況	備 考
特別養護老人ホーム 「恵福園」	鉄筋コンクリート造3階建 定員87人		昭和56年開設 十日町地域広域市町村 圏社会福祉法人
ケアホーム 「恵福園なかつ」	地上階2階 定員58人		平成19年5月開設
地域密着型介護老人福 祉施設「恵福園ほくろ」	地上階2階 定員54人		平成24年4月開設
高齢者生活福祉 センター	鉄筋コンクリート造 2階建		平成5年3月開設
特別養護老人ホーム 「みさと苑」	鉄筋耐火造 2階建 定員110人		社会福祉法人 苗場福祉会 平成6年開設 特養転換 (平成30年4月)
軽費老人ホーム「ケアハウス スリパースサイドみさと」	耐火鉄筋コンクリート造 2階建 定員50人		社会福祉法人 苗場福祉会 平成9年開設
津南共同福祉施設 「ほっとワーク津南」	鉄筋コンクリート造 2階建		平成4年10月開設
特別養護老人ホーム 「かりんの里」	地上階3階 定員29人		平成28年10月開設
障害者福祉施設 「いこいの家」	鉄骨造1階建		平成28年12月開設
保 健 セ ン タ ー	鉄筋コンクリート造 2階建	8,115 人	昭和61年1月開設 (資料、福祉保健課)

道路 (H31.4.1現在) 表: 区別, 実延長, 改良率, 舗装率

(資料、建設課)

工業 (従業員4人以上の事業所) 表: 業種区分, 事業所数, 従業者数, 製造品出荷額

※Xは秘匿数字 (平成29年 工業統計調査 資料にいがた県の工業)

商業 (「商品販売額」の数値が得られた事業所のみ集計) 表: 業種区分, 事業所数, 従業者数, 売場面積, 年間販売額

(平成28年 経済センサス)

交通事故・災害発生状況の推移

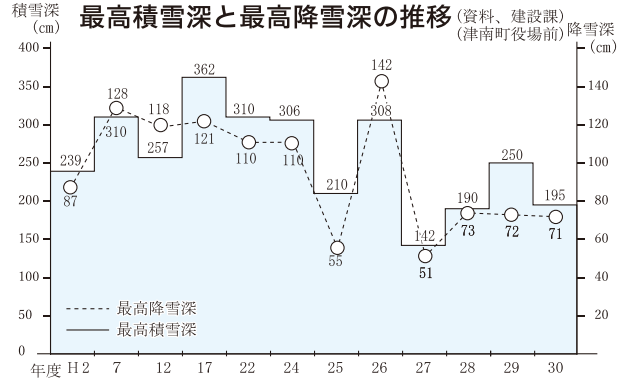
区分, 年(26-30), 件数, 死者, 傷者, 建物, 林野, その他, 救急車出動

(資料、十日町地域消防署南分署、十日町警察署)

事業所数

産業区分, 事業所数, 従業者数

(平成28年 経済センサス)



気象状況 表: 気温(平均, 最高, 最低), 累計降雨量, 累計日照時間, 日平均風速, 累計積雪深

(資料、気象庁統計情報より引用)

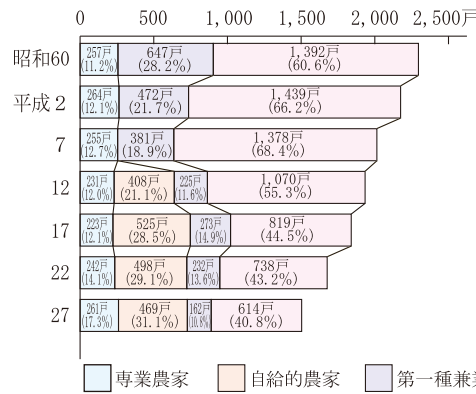
津南町消防団

(H31.4.1現在)

団員, 自動車ポンプ, 小型ポンプ, 小型動力ポンプ, 公設防火水槽, 消火栓

(資料、十日町地域消防署南分署)

農家数及び農家人口の推移



総農家数, 農家人口数

(資料、農林業センサス) ※販売農家

稲作品種別作付面積

(平成30年)

水稲, 陸稲, 品種別作付面積, 販売額

(資料、統計事務所)

畑作主要作物生産状況

(平成30年)

作物, 栽培面積, 販売額

(資料、JA津南町)

畜産

(H30.2.1~H31.1.31)

区分, 1戸当り飼養頭数, 1戸当り販売量

(資料、JA津南町)

土地利用状況

(平成30年1月1日現在)

農地, 林地, 野, 耕地, 樹園地, 牧草地, 計, 国有林, 公有林, 私有林, 計, その他, 総面積

(資料、地域振興課・税務町民課)

林産物生産状況

(H30.2.1~H31.1.31)

種類, 生産量(kg), 1kg当り平均単価(円), 生産額(円)

(資料、津南町森林組合)

町民所得推計の推移

(単位: 百万円)

年度, 市町村内総生産, 第1次産業, 第2次産業, 第3次産業, 輸入品に課される税・関税, (控除)総資本形成にかかると消費税

(資料、県市町村民経済計算)